



CITTA' di  
PINEROLO



GIU/2017  
Versione 1.0

## PIANO COMUNALE DI PROTEZIONE CIVILE



Via Cacherano di Bricherasio, 9  
10064 Pinerolo (TO)  
Tel. +39 0121 202900  
E-mail: [info@quesite.it](mailto:info@quesite.it)  
URL: [www.quesite.it](http://www.quesite.it)



N. 1790  
UNI EN ISO 9001:2008

**Sistema di comando e controllo:  
composizione e funzionamento del  
Centro Operativo Comunale  
(C.O.C.) della Città di Pinerolo**

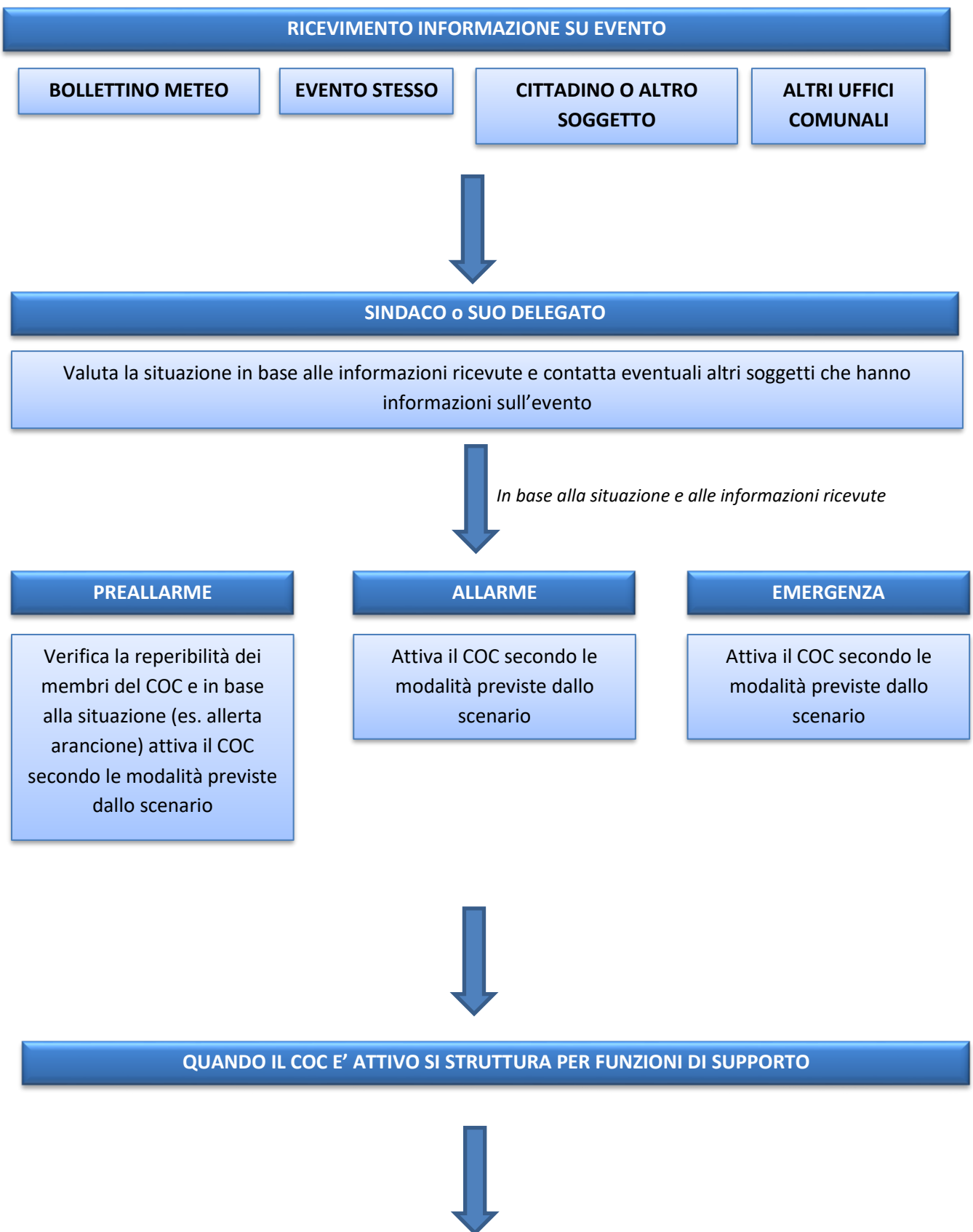
**ORGANIZZAZIONE**

Come indicato nella Linee Guida generali al Piano di Protezione del Comune di Pinerolo, l'organizzazione in funzioni di supporto discende da quella prevista a livello nazionale all'interno di SISTEMA.

Partendo pertanto dalle 20 funzioni di supporto descritte, si è proceduto ad un loro accorpamento e organizzazione in linea con le esigenze dell'Amministrazione e del territorio.

<b>N.</b>	<b>Nome funzione</b>	<b>Comprende le funzioni SISTEMA:</b>
1	<b>Unità di coordinamento, segreteria e protocollo</b>	1. Unità di coordinamento, segreteria e protocollo
2	<b>Funzione sanità e assistenza sociale</b>	3. Funzione sanità e assistenza sociale
3	<b>Funzione Logistica e assistenza alla popolazione</b>	2. Assistenza alla popolazione 4. Logistica 7. Funzione Servizi essenziali 20. Funzione Gestione Risorse umane e automezzi del Dipartimento della protezione civile
4	<b>Funzione Telecomunicazioni di emergenza – Punto radio</b>	5. Funzione Telecomunicazioni di emergenza
5	<b>Funzione accessibilità – mobilità</b>	6. Funzione accessibilità – mobilità 8. Funzione Coordinamento attività aeree
6	<b>Funzione tecnica e di valutazione, rischi indotti</b>	10. Funzione tecnica di valutazione 12. Funzione Rischi indotti
7	<b>Funzione censimento danni e agibilità post-evento</b>	11. Funzione censimento danni e agibilità post-evento delle Costruzioni
8	<b>Funzione volontariato</b>	13. Funzione Volontariato
9	<b>Funzione stampa</b>	14. Funzione Comunicazione 15. Funzione Stampa
10	<b>Funzione supporto amministrativo e finanziario</b>	17. Funzione supporto amministrativo e finanziario 18. Funzione supporto giuridico e provvedimenti normativi
11	<b>Funzione informatica</b>	19. Funzione informatica

**PROCEDURA STANDARD DI AVVIO DEL SISTEMA DI COMANDO E CONTROLLO**



**Composizione e Mansionario:**

<b>FUNZIONE 1</b>	<b>Unità di coordinamento, segreteria e protocollo</b>	
<i>Funzioni di riferimento SISTEMA</i>	<b>Unità di coordinamento, segreteria e protocollo</b>	
Referente 1		
Recapito/i		
Referente 2		
Recapito/i		
<b>Mansionario</b>		
<i>Sintesi dei compiti per funzione</i>	<ul style="list-style-type: none"> <li>• <i>E' il vertice decisionale (prevede pertanto la presenza del Sindaco)</i></li> <li>• <i>Coordina le diverse funzioni di supporto attivate.</i></li> <li>• <i>Funge da raccordo tra le diverse funzioni di supporto e gli altri enti e amministrazioni eventualmente coinvolte nell'emergenza.</i></li> <li>• <i>Mantiene il quadro conoscitivo delle attività di gestione dell'emergenza sulla base delle informazioni reperite dalle stesse funzioni di supporto (vedi diario delle comunicazioni)</i></li> <li>• <i>Attiva il supporto dell'ufficio protocollo e della segreteria amministrativa deputate alla gestione documentale di tutto il C.O.C., ove necessario.</i></li> </ul>	
<i>Documenti di supporto</i>	<i>Diario Comunicazioni COC</i>	1B2
	<i>Rubrica</i>	2E
	<i>Attivazione e Chiusura COC</i>	1B3 e 1B4
	<i>Cartografia Operativa</i>	1A7
	<i>Modelli di ordinanze</i>	2A
	<i>Modelli di avvisi</i>	2B
	<i>Procedure operative rischio meteo idrologico</i>	1C3
	<i>Procedure operative rischio sismico</i>	1D2
	<i>Procedure operative rischio incendi boschivi</i>	1E3
	<i>Cartografia scenario rischio industriale</i>	1F2

<b>FUNZIONE 2</b>	<b>Sanità e assistenza sociale</b>	
<i>Funzioni di riferimento</i>	<b>Sanità e assistenza sociale</b>	
<b>SISTEMA</b>		
Referente 1		
Recapito/i		
Referente 2		
Recapito/i		
<b>Mansionario</b>		
<i>Sintesi dei compiti per funzione</i>	<ul style="list-style-type: none"> <li>• <i>Raccoglie le necessità della popolazione colpita dall'evento e facilita il raccordo con e strutture sanitario e socio-assistenziali (incluse le componenti operative del sistema sanitario nazionale – S.S.N.) relativo a interventi di assistenza sanitaria e psicosociale</i></li> <li>• <i>Valuta la necessità di risorse sanitarie aggiuntive d'intesa con la Regione e con la Funzione VOLONTARIATO</i></li> <li>• <i>Coordina con l'ASL di competenza le attività relative ad assistenza veterinaria e zootecnica</i></li> </ul>	
<i>Documenti di supporto</i>	<i>Elenco persone con disabilità (temporanee e permanenti) presenti sul territorio comunale</i>	
	<i>Diario Comunicazioni COC</i>	1B2
	<i>Rubrica</i>	2E
	<i>Cartografia Operativa</i>	1A7
	<i>Procedure operative rischio meteo idrologico</i>	1C3
	<i>Procedure operative rischio sismico</i>	1D2
	<i>Procedure operative rischio incendi boschivi</i>	1E3
	<i>Cartografia scenario rischio industriale</i>	1F2

<b>FUNZIONE 3</b>	<b>Logistica e Assistenza alla popolazione</b>	
<i>Funzioni di riferimento SISTEMA</i>	<b>Logistica</b> <b>Assistenza alla popolazione</b> <b>Servizi essenziali</b> <b>Funzione Gestione Risorse umane e automezzi del Dipartimento della protezione civile</b>	
Referente 1		
Recapito/i		
Referente 2		
Recapito/i		
<b>Mansionario</b>		
<i>Sintesi dei compiti per funzione</i>	<ul style="list-style-type: none"> <li>• <i>Raccoglie le informazioni relative a consistenza e dislocazione della popolazione che necessita di assistenza</i></li> <li>• <i>Raccoglie i dati della disponibilità di strutture (strutture ricettive turistico-alberghiere, caserme, treni, autobus) e aree utilizzabili per il ricovero e/o il trasporto delle persone interessate dall'evento</i></li> <li>• <i>Effettua il monitoraggio delle aree e delle strutture adibite all'assistenza alla popolazione mediante i dati forniti dalle altre Funzioni</i></li> <li>• <i>Fornisce il quadro di sintesi della funzionalità dei servizi essenziali sul territorio colpito, in raccordo con i soggetti gestori (luce, acqua, gas e comunicazioni)</i></li> <li>• <i>Effettua una prima stima dei tempi di ripristino dei servizi essenziali e ne individua le priorità di intervento</i></li> <li>• <i>Censisce le risorse logistiche disponibili, individuandone provenienza, caratteristiche, tempistica di mobilitazione e modalità di impiego</i></li> <li>• <i>Organizza l'impiego delle risorse logistiche a disposizione necessarie alla prima assistenza alla popolazione colpita dall'evento</i></li> <li>• <i>Mantiene aggiornato il quadro delle risorse attivate, impiegate e ancora disponibili</i></li> <li>• <i>Fornisce supporto amministrativo e tecnico per l'invio del personale sul territorio</i></li> <li>• <i>Gestisce l'utilizzo dei mezzi di servizio e di quelli utilizzati per lo spostamento a terra sul territorio del personale</i></li> <li>• <i>In caso di presenza di personale (volontario e non) extra comunale mantiene aggiornato il quadro di quello in missione e il programma delle turnazioni</i></li> <li>• <i>Facilita l'afflusso verso il C.O.C dei componenti esterni eventualmente necessari alla gestione dell'emergenza (es. altri membri del COC, tecnici esterni, esperti...) di concerto con la Funzione ACCESSIBILITA' e MOBILITA'</i></li> </ul>	
<i>Documenti di supporto</i>	<i>Diario Comunicazioni COC</i>	1B2
	<i>Rubrica</i>	2E
	<i>Cartografia Operativa</i>	1A7
	<i>Procedure operative rischio meteo idrologico</i>	1C3
	<i>Procedure operative rischio sismico</i>	1D2
	<i>Procedure operative rischio incendi boschivi</i>	1E3
	<i>Cartografia scenario rischio industriale</i>	1F2
	<i>Elenco aree attesa, ricovero e ammassamento</i>	1A5
	<i>Schede dati</i>	1A2
	<i>Scheda gestione evacuati</i>	2D
	<i>Schede censimento danni</i>	2C

<b>FUNZIONE 4</b>	<b>Telecomunicazioni di emergenza – Punto radio</b>	
<i>Funzioni di riferimento SISTEMA</i>	<b>Telecomunicazioni di emergenza</b>	
Referente 1		
Recapito/i		
Referente 2		
Recapito/i		
<b>Mansionario</b>		
<i>Sintesi dei compiti per funzione</i>	<ul style="list-style-type: none"> <li>• <i>Verifica la disponibilità di reti di telecomunicazioni, inclusa la funzionalità dei ponti radio</i></li> <li>• <i>Attiva, ove necessario, reti di comunicazioni alternative di emergenza</i></li> <li>• <i>Richiede l'intervento delle organizzazioni di volontariato di settore (radioamatori), di raccordo con la funzione VOLONTARIATO</i></li> </ul>	
<i>Documenti di supporto</i>	<i>Diario Comunicazioni COC</i>	<i>1B2</i>
	<i>Rubrica</i>	<i>2E</i>
	<i>Cartografia Operativa</i>	<i>1A7</i>
	<i>Procedure operative rischio meteo idrologico</i>	<i>1C3</i>
	<i>Procedure operative rischio sismico</i>	<i>1D2</i>
	<i>Procedure operative rischio incendi boschivi</i>	<i>1E3</i>
	<i>Cartografia scenario rischio industriale</i>	<i>1F2</i>
	<i>Elenco aree attesa, ricovero e ammassamento</i>	<i>1A5</i>

<b>FUNZIONE 5</b>	<b>Accessibilità – mobilità</b>	
<i>Funzioni di riferimento SISTEMA</i>	<b>Accessibilità – mobilità</b> <b>Coordinamento attività aeree</b>	
Referente 1		
Recapito/i		
Referente 2		
Recapito/i		
<b>Mansionario</b>		
<i>Sintesi dei compiti per funzione</i>	<ul style="list-style-type: none"> <li>• <i>Acquisisce, aggiorna e rende disponibili le informazioni relative alla percorribilità delle infrastrutture viarie e ferroviarie sul territorio</i></li> <li>• <i>Individua i punti di accesso alle aree colpite</i></li> <li>• <i>Individua i percorsi più idonei per l'afflusso dei soccorsi</i></li> <li>• <i>Individua i percorsi più idonei ad eventuali evacuazioni</i></li> <li>• <i>Gestisce l'accesso alle zone colpite mediante l'impiego di "cancelli" utilizzando personale interno e non (volontari, nel caso coordinandosi con la funzione VOLONTARIATO)</i></li> <li>• <i>Provvede al censimento delle risorse aeree disponibili, all'attivazione e al coordinamento delle stesse, in accordo con le Amministrazioni competenti</i></li> <li>• <i>Gestisce l'utilizzo di elisuperfici in aree comunali e la pianificazione dei trasporti intermodali in generale (es. trasporto di materiali da elicottero a camion)</i></li> <li>• <i>Facilita l'afflusso verso il C.O.C dei componenti esterni eventualmente necessari alla gestione dell'emergenza (es. altri membri del COC, tecnici esterni, esperti...) di concerto con la Funzione LOGISTICA e ASSISTENZA ALLA POPOLAZIONE</i></li> </ul>	
<i>Documenti di supporto</i>	<i>Diario Comunicazioni COC</i>	1B2
	<i>Rubrica</i>	2E
	<i>Cartografia Operativa</i>	1A7
	<i>Procedure operative rischio meteo idrologico</i>	1C3
	<i>Procedure operative rischio sismico</i>	1D2
	<i>Procedure operative rischio incendi boschivi</i>	1E3
	<i>Cartografia scenario rischio industriale</i>	1F2
	<i>Elenco aree attesa, ricovero e ammassamento</i>	1A5
<i>Schede dati</i>	1A2	



<b>FUNZIONE 6</b>	<b>Tecnica di e valutazione, rischi indotti</b>	
<i>Funzioni di riferimento SISTEMA</i>	<b>Tecnica di valutazione Rischi indotti</b>	
Referente 1		
Recapito/i		
Referente 2		
Recapito/i		
<b>Mansionario</b>		
<i>Sintesi dei compiti per funzione</i>	<ul style="list-style-type: none"> <li>• <i>Raccoglie e valuta le informazioni sull'evento in atto</i></li> <li>• <i>Fornisce supporto tecnico alle altre funzioni in relazione all'evento in atto</i></li> <li>• <i>Mantiene i rapporti con le componenti tecniche del territorio e degli altri enti provinciali, regionali e nazionali (es. ordini professionali, esperti, ecc.) per rafforzare la presenza sul territorio di tecnici professionisti.</i></li> <li>• <i>Tratta le tematiche relative a possibili altri rischi concomitanti o conseguenti all'evento in atto (es. bollettini meteo)</i></li> <li>• <i>Raccoglie e valuta le informazioni in proprio possesso fornendo supporto tecnico in materia di interventi di ripristino ed interventi strutturali e non strutturali per la mitigazione del rischio residuo</i></li> </ul>	
<i>Documenti di supporto</i>	<i>Diario Comunicazioni COC</i>	1B2
	<i>Rubrica</i>	2E
	<i>Cartografia Operativa</i>	1A7
	<i>Procedure operative rischio meteo idrologico</i>	1C3
	<i>Procedure operative rischio sismico</i>	1D2
	<i>Procedure operative rischio incendi boschivi</i>	1E3
	<i>Cartografia scenario rischio industriale</i>	1F2
	<i>Elenco aree attesa, ricovero e ammassamento</i>	1A5
	<i>Scenario di rischio meteo-idrologico</i>	1C1
	<i>Scenario di rischio sismico</i>	1D1
	<i>Scenario di rischio incendi boschivi</i>	1E1
	<i>Scenario di rischio industriale e tecnologico</i>	1F1
	<i>Scenario di rischio trasporti</i>	1G1
	<i>Schede di monitoraggio – presidi idraulici</i>	1.C.5 – 1.C.4

<b>FUNZIONE 7</b>	<b>Censimento danni e agibilità post-evento</b>	
<i>Funzioni di riferimento SISTEMA</i>	<b>Censimento danni e agibilità post-evento delle Costruzioni</b>	
Referente 1		
Recapito/i		
Referente 2		
Recapito/i		
<b>Mansionario</b>		
<i>Sintesi dei compiti per funzione</i>	<ul style="list-style-type: none"> <li>• Valuta i danni e l'agibilità post evento di edifici ed altre strutture (edilizia ordinaria pubblica e privata, opere di interesse culturale infrastrutture pubbliche, attività produttive, etc.), in coordinamento con le altre funzioni interessate</li> <li>• Coordina l'impiego di squadre di tecnici per le verifiche di agibilità, in accordo con la funzione <b>TECNICA E DI VALUTAZIONE, RISCHI INDOTTI</b></li> <li>• Agisce a supporto del COC principalmente per programmare e preparare le attività da svolgere successivamente nelle aree colpite, con l'obiettivo di operare un tempestivo ripristino della normalità</li> </ul>	
<i>Documenti di supporto</i>	<i>Diario Comunicazioni COC</i>	1B2
	<i>Rubrica</i>	2E
	<i>Cartografia Operativa</i>	1A7
	<i>Procedure operative rischio meteo idrologico</i>	1C3
	<i>Procedure operative rischio sismico</i>	1D2
	<i>Procedure operative rischio incendi boschivi</i>	1E3
	<i>Cartografia scenario rischio industriale</i>	1F2
	<i>Elenco aree attesa, ricovero e ammassamento</i>	1A5
	<i>Schede censimento danni</i>	2C
	<i>Scheda AEDES</i>	1.D.4
<i>Schede dati</i>	1A2	

<b>FUNZIONE 8</b>	<b>Volontariato</b>	
<i>Funzioni di riferimento SISTEMA</i>	<b>Volontariato</b>	
Referente 1		
Recapito/i		
Referente 2		
Recapito/i		
<b>Mansionario</b>		
<i>Sintesi dei compiti per funzione</i>	<ul style="list-style-type: none"> <li>• <i>Assicura l'attivazione e il coordinamento delle Organizzazioni di Volontariato locali, in raccordo con le Funzioni che ne prevedono l'impiego</i></li> <li>• <i>Delinea e aggiorna il quadro delle forze di volontariato in campo in termini di risorse umane, logistiche e tecnologiche impiegate sul territorio</i></li> <li>• <i>Valuta, in raccordo con le FUNZIONI interessate (in particolare LOGISTICA, ASSISTENZA ALLA POPOLAZIONE, SANITA' e ASSISTENZA SOCIALE) l'eventuale esigenza di rafforzamento dello schieramento di uomini e mezzi del volontariato, verificandone la disponibilità ed individuandone provenienza, caratteristiche, tempistiche e modalità di impiego</i></li> </ul>	
<i>Documenti di supporto</i>	<i>Diario Comunicazioni COC</i>	1B2
	<i>Rubrica</i>	2E
	<i>Cartografia Operativa</i>	1A7
	<i>Procedure operative rischio meteo idrologico</i>	1C3
	<i>Procedure operative rischio sismico</i>	1D2
	<i>Procedure operative rischio incendi boschivi</i>	1E3
	<i>Cartografia scenario rischio industriale</i>	1F2
	<i>Elenco aree attesa, ricovero e ammassamento</i>	1A5

<b>FUNZIONE 9</b>	<b>Stampa</b>	
<i>Funzioni di riferimento SISTEMA</i>	<b>Comunicazione Stampa</b>	
Referente 1		
Recapito/i		
Referente 2		
Recapito/i		
<b>Mansionario</b>		
<i>Sintesi dei compiti per funzione</i>	<ul style="list-style-type: none"> <li>• <i>Su indicazione dell'Unità di Coordinamento procede alla comunicazione dello stato di emergenza (ed eventuali altre informazioni comportamentali) secondo le modalità previste.</i></li> <li>• <i>Procede all'aggiornamento del sito web istituzionale</i></li> <li>• <i>Raccoglie le informazioni relative all'evento sui social network</i></li> <li>• <i>Realizza e coordina fin dalle prime ore dell'emergenza la documentazione foto/video dell'evento in corso in collaborazione con le altre FUNZIONI interessate</i></li> <li>• <i>Raccoglie e condivide con le altre funzioni le donazioni e le offerte disponibili per l'assistenza alla popolazione</i></li> <li>• <i>Gestisce i rapporti con i mezzi di informazione locali e nazionali, comunicando all'esterno le notizie fornite dall'Unità di Coordinamento</i></li> <li>• <i>Ottempera alla necessità di fornire dati aggiornati e uniformi sull'attività di gestione dell'emergenza, mediante la realizzazione di comunicati stampa (o altre modalità quali conferenze stampe, interviste ecc.)</i></li> <li>• <i>Monitora le notizie relative all'evento verificandone l'esattezza attraverso l'Unità di Coordinamento e le altre Funzioni</i></li> <li>• <i>Cura i rapporti con gli Uffici Stampa delle componenti e delle strutture operative variamente coinvolte</i></li> <li>• <i>Si rende disponibile a collaborare all'accoglienza dei giornalisti, se richiesto dal referente Funzione stampa del Dipartimento di Protezione civile</i></li> </ul>	
<i>Documenti di supporto</i>	<i>Diario Comunicazioni COC</i>	<i>1B2</i>
	<i>Rubrica</i>	<i>2E</i>
	<i>Cartografia Operativa</i>	<i>1A7</i>
	<i>Procedure operative rischio meteo idrologico</i>	<i>1C3</i>
	<i>Procedure operative rischio sismico</i>	<i>1D2</i>
	<i>Procedure operative rischio incendi boschivi</i>	<i>1E3</i>
	<i>Cartografia scenario rischio industriale</i>	<i>1F2</i>
	<i>Piano di comunicazione</i>	<i>3A</i>

<b>FUNZIONE 10</b>	<b>Supporto amministrativo e finanziario</b>	
<i>Funzioni di riferimento SISTEMA</i>	<b>Supporto amministrativo e finanziario</b> <b>Supporto giuridico e provvedimenti normativi</b>	
Referente 1		
Recapito/i		
Referente 2		
Recapito/i		
<b>Mansionario</b>		
<i>Sintesi dei compiti per funzione</i>	<ul style="list-style-type: none"> <li>• <i>Predisporre i primi provvedimenti urgenti e fornisce supporto giuridico all'Unità di Coordinamento</i></li> <li>• <i>Individua i fornitori di beni e servizi per le attività di emergenza</i></li> <li>• <i>Attiva e gestisce eventuali campagne di solidarietà per la raccolta fondi, svolge le attività amministrative necessarie per la gestione delle offerte e delle donazioni</i></li> <li>• <i>Predisporre, di concerto con l'Unità di Coordinamento, eventuali ordinanze e procedure che permettano la tempestiva attività di messa in sicurezza della popolazione, gestione dei soccorsi e ripristino della normalità</i></li> <li>• <i>Predisporre le procedure per la gestione economica e finanziaria delle attività in emergenza (es. autorizzazione alle spese, ecc.).</i></li> </ul>	
<i>Documenti di supporto</i>	<i>Diario Comunicazioni COC</i>	1B2
	<i>Rubrica</i>	2E
	<i>Attivazione e Chiusura COC</i>	1B3 E 1B4
	<i>Modelli di ordinanze</i>	2A
	<i>Modelli di avvisi</i>	2B
	<i>Procedure operative rischio meteo idrologico</i>	1C3
	<i>Procedure operative rischio sismico</i>	1D2
	<i>Procedure operative rischio incendi boschivi</i>	1E3
	<i>Cartografia scenario rischio industriale</i>	1F2
	<i>Schede censimento danni</i>	2C

<b>FUNZIONE 11</b>	<b>Informatica</b>	
<i>Funzioni di riferimento SISTEMA</i>	<b>Informatica</b>	
Referente 1		
Recapito/i		
Referente 2		
Recapito/i		
<b>Mansionario</b>		
<i>Sintesi dei compiti per funzione</i>	<ul style="list-style-type: none"> <li>• <i>Provvede all'allestimento tecnologico della sala operativa COC</i></li> <li>• <i>Individua e verifica le esigenze di informatizzazione delle Funzioni</i></li> <li>• <i>Fornisce il supporto tecnologico necessario per le attività delle Funzioni</i></li> <li>• <i>Cura il funzionamento e la manutenzione delle attrezzature tecnologiche necessarie per la gestione dell'emergenza</i></li> </ul>	
<i>Documenti di supporto</i>	<i>Diario Comunicazioni COC</i>	<i>1B2</i>
	<i>Rubrica</i>	<i>2E</i>
	<i>Procedure operative rischio meteo idrologico</i>	<i>1C3</i>
	<i>Procedure operative rischio sismico</i>	<i>1D2</i>
	<i>Procedure operative rischio incendi boschivi</i>	<i>1E3</i>
	<i>Cartografia scenario rischio industriale</i>	<i>1F2</i>
	<i>Schede dati Pinerolo</i>	<i>1A2</i>

**Il Comitato Comunale di Protezione Civile – CITTA' di PINEROLO**

E' un organo collegiale permanente con poteri decisionali di cui si avvale il Sindaco per l'espletamento delle sue attribuzioni in una situazione di emergenza.

A tale organo competono, in una situazione di emergenza:

- La valutazione delle esigenze in relazione all'evolversi della situazione;
- Il coordinamento degli interventi di soccorso;
- La conoscenza aggiornata dell'entità del personale, mezzi e risorse impiegate e delle restanti disponibilità.
- L'inoltro delle richieste di concorsi di rinforzo.
- L'aggiornamento della situazione al prefetto ed al Presidente della Giunta Regionale.
- La predisposizione ed attuazione delle attività assistenziali e di quanto altro rientra negli obiettivi delle operazioni di soccorso.

Per il suo funzionamento il comitato e le funzioni di supporto:

- Si riunisce nella sala operativa (sala C.O.C) annessa agli uffici Ambiente e Protezione Civile sia come organo consultivo che operativo.
- Può richiedere consulenza di esperti nel rispetto delle normative vigenti per il periodico adeguamento del piano di protezione civile alla realtà locale e; in situazioni di emergenza, per la valutazione tecnica delle esigenze, per l'attuazione dei provvedimenti e l'impiego delle risorse disponibili.
- Si avvale dell'Ufficio Comunale dei LL.PP. e di Protezione Civile, che assolve anche alle funzioni di segreteria, per la programmazione di periodiche esercitazioni addestrative, per l'attività di sensibilizzazione e di formazione di una "cultura di emergenza".

Composizione:

- Sindaco
- Assessore Lavori Pubblici
- Assessore Urbanistica
- Direttore Generale o Segretario
- Dirigente Settore Lavori Pubblici
- Dirigente Settore Urbanistica
- Comandante Polizia Municipale
- Coordinatore Protezione Civile

### **L'Unità di Crisi – CITTA' di PINEROLO**

L'unità di crisi ha il compito nella fase operativa di gestire l'emergenza dal punto di vista decisionale.

L'unità di crisi è così composta:

- Sindaco o Vice
- Assessore LL.PP.
- Assessore Urbanistica
- Coordinatore Protezione Civile
- Dirigente Settore Lavori Pubblici
- Dirigente Settore Urbanistica
- Comandante Polizia Municipale

Aggiornamento: GIUGNO 2017