



OTT/2017
Versione 1.1

PIANO COMUNALE DI PROTEZIONE CIVILE



Via Cacherano di Bricherasio, 9
10064 Pinerolo (TO)
Tel. +39 0121 202900
E-mail: info@quesite.it
URL: www.quesite.it



N. 1790
UNI EN ISO 9001:2008

LEGENDA (0.B)




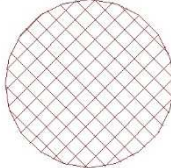

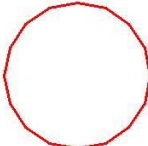
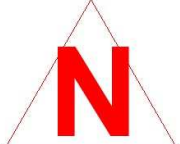




LEGENDA LETTURA CARTOGRAFIA

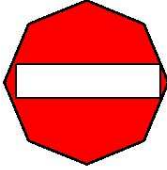

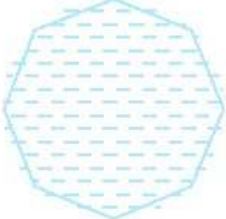
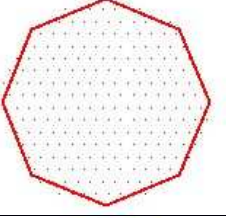



SIGLA IDENTIFICATIVA DEL COMUNE

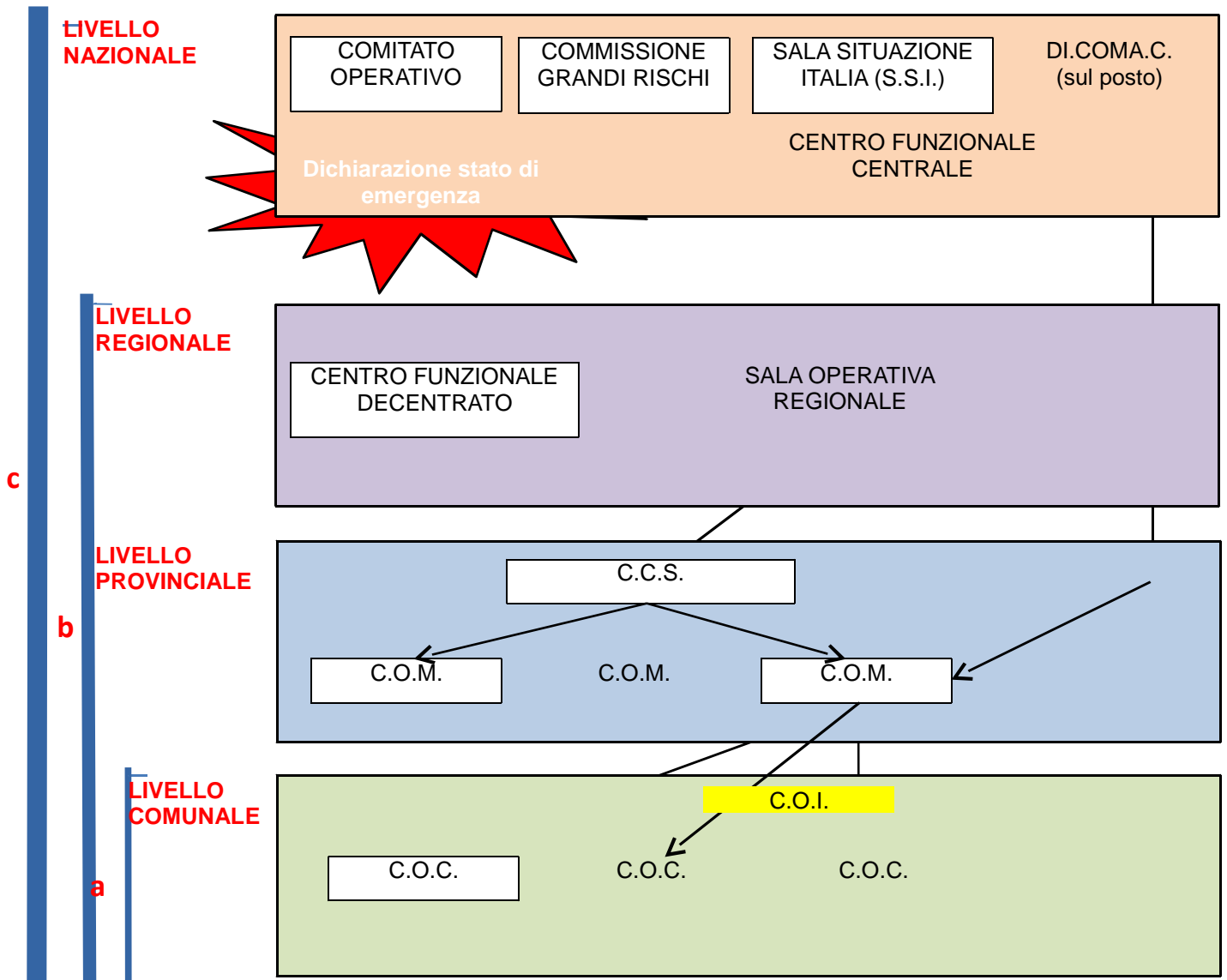
NUMERO PROGRESSIVO

SIMBOLO	DESCRIZIONE
	Edificio scolastico
	Struttura sanitaria o socio-assistenziale
	Edificio strategico
	Edificio di valore storico-culturale
	Edificio di culto
	Struttura strategico-operativa

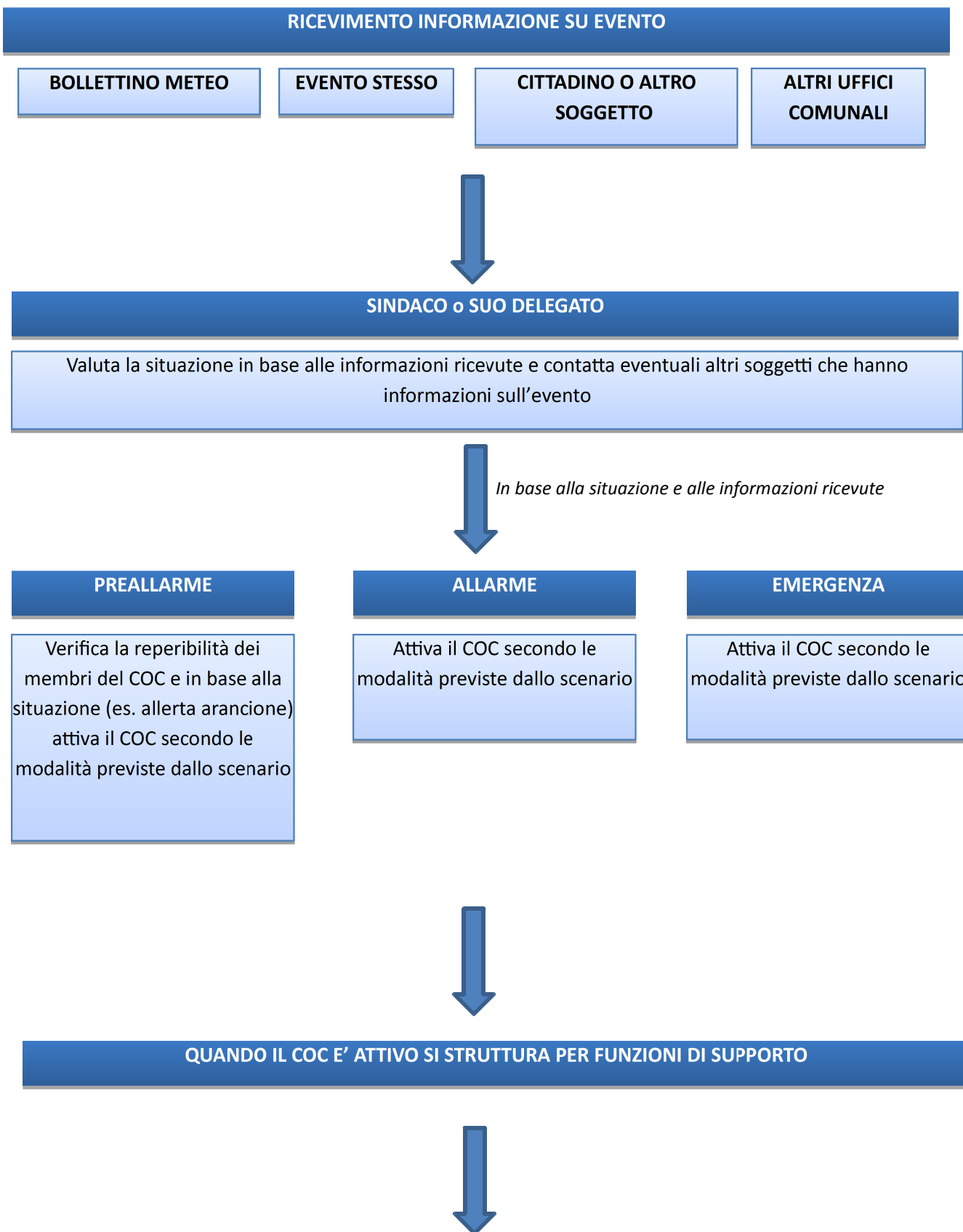
	Area di attesa/ricovero/ammassamento
	Area o attività produttiva
	Risorse idriche
	Stazione/Area di servizio
	Area soggetta a dissesti per dinamica fluviale o torrentizia
	Area soggetta a dissesti per dinamica di versante
	Area soggetta a rischio incendi boschivi
	Criticità lungo la viabilità
	Punti di monitoraggio in caso di rischio meteo-idrologico
	Vie di accesso principali
	Vie di perimetrazione
	Idrografia
	Limiti comunali

CARTOGRAFIA RISCHIO INDUSTRIALE	
	Cancelli di gestione della viabilità
	Viabilità alternativa
CARTOGRAFIA RISCHIO IDROGEOLOGICO	
	Aree inondabili
	Frane attive
	Frane quiescenti

SCHEMA SISTEMA COMANDO E CONTROLLO GENERALE



PROCEDURA STANDARD DI AVVIO DEL SISTEMA DI COMANDO E CONTROLLO



STRUTTURAZIONE PER FUNZIONI DI SUPPORTO DEL COC DI PINEROLO

L'organizzazione in funzioni di supporto discende da quella prevista a livello nazionale all'interno di SISTEMA. Partendo pertanto dalle 20 funzioni di supporto descritte, si è proceduto ad un loro accorpamento e organizzazione in linea con le esigenze dell'Amministrazione e del territorio.

N.	Nome funzione	Comprende le funzioni SISTEMA:
1	Unità di coordinamento, segreteria e protocollo	1. Unità di coordinamento, segreteria e protocollo
2	Funzione sanità e assistenza sociale	3. Funzione sanità e assistenza sociale
3	Funzione Logistica e assistenza alla popolazione	2. Assistenza alla popolazione 4. Logistica 7. Funzione Servizi essenziali 20. Funzione Gestione Risorse umane e automezzi del Dipartimento della protezione civile
4	Funzione Telecomunicazioni di emergenza – Punto radio	5. Funzione Telecomunicazioni di emergenza
5	Funzione accessibilità – mobilità	6. Funzione accessibilità – mobilità 8. Funzione Coordinamento attività aeree
6	Funzione tecnica e di valutazione, rischi indotti	10. Funzione tecnica di valutazione 12. Funzione Rischi indotti
7	Funzione censimento danni e agibilità post-evento	11. Funzione censimento danni e agibilità post-evento delle Costruzioni
8	Funzione volontariato	13. Funzione Volontariato
9	Funzione stampa	14. Funzione Comunicazione 15. Funzione Stampa
10	Funzione supporto amministrativo e finanziario	17. Funzione supporto amministrativo e finanziario 18. Funzione supporto giuridico e provvedimenti normativi
11	Funzione informatica	19. Funzione informatica

PROCEDURE GENERALI COC

1) Attività preliminari

Verificare la funzionalità della sede del COC e contattare tutti i membri del COC per le funzioni di supporto che si intendono attivare, per verificarne reperibilità, disponibilità e tempi di raggiungimento della sede del COC (**MUNICIPIO – CODICE CARTOGRAFICO PI61** - in caso di inagibilità **PALAZZETTO del GHIACCIO DI PINEROLO: CODICE CARTOGRAFICO PI178**).

I numeri di telefono dei funzionari responsabili sono indicati all'allegato 1.B.1 e nell'allegato 2.F (Rubrica)

2) Attivazione il COC

Si provvede all'emanazione dell'ordinanza di attivazione del COC secondo il modello previsto all'allegato 1.B.3.

Si provvede a notificare alla Prefettura ed ai centri competenti la sua attivazione

Ente	Fax
PREFETTURA DI TORINO PROTEZIONE CIVILE	011-55899955
REGIONE PIEMONTE – SETTORE PROTEZIONE CIVILE	011- 740001
CITTA' METROPOLITANA DI TORINO – SERVIZIO PROTEZIONE CIVILE	011-8614444
COM DI PINEROLO	0121 361242
COORDINAMENTO PROVINCIALE VOLONTARIATO	011 19529709

Il COC viene attivato presso la sede individuata a tale scopo: **MUNICIPIO – CODICE CARTOGRAFICO PI61** - in caso di inagibilità **PALAZZETTO del GHIACCIO DI PINEROLO (CODICE CARTOGRAFICO PI178)**

Nell'attesa che tutti i membri del COC raggiungano la sede operativa, il Sindaco (o suo delegato) provvede alla prima ricognizione del territorio attraverso l'invio di volontari e/o dipendenti comunali disponibili al momento:

- In orario di apertura degli uffici comunali, attraverso il censimento dei tecnici e funzionari disponibili/presenti e secondo le competenze;
- In alternativa o in orari non diurni attraverso le associazioni di volontariato i cui recapiti sono inseriti nell'allegato 2E (Rubrica).

3) Operatività del COC in emergenza

Il Centro Operativo Comunale, coordinato dal Sindaco, e organizzato in Funzioni di Supporto (ciascuna in base al proprio **mansionario** di cui all'allegato 1.B.1). dovrà prioritariamente:

- a) raccogliere informazioni in merito all'evento;
- b) verificare la presenza di eventuali feriti ed attivare i necessari soccorsi;
- c) controllare l'accessibilità del territorio attraverso l'istituzione di cancelli temporanei al fine di agevolare l'accesso dei mezzi di soccorso;
- d) Provvedere ad una costante attività di comunicazione alla popolazione e ai mass-media circa l'evoluzione dell'evento
- e) Presidiare le aree di attesa sicure comunicate alla popolazione (allegato 1.A.5)

- f) Procedere con la verifica circa la disponibilità/funzionalità di strutture di accoglienza/ricovero fra quella presenti sul territorio (allegato 1.A.5 ed allegato 2E Rubrica);
- g) Verificare la disponibilità di mezzi ed attrezzature atte a prestare i primi soccorsi alla popolazione
- h) prevedere l'evacuazione delle persone residenti/presenti nelle aree colpite dall'evento. L'evacuazione della popolazione dalle aree colpite dall'evento sarà realizzata dagli agenti della Polizia Municipale su disposizione del Centro Operativo Comunale.
- i) Le persone a cui sarà comunicato l'obbligo di evacuazione, anche solo a scopo precauzionale per la salvaguardia della loro incolumità, dovranno essere accompagnate dalla Polizia Municipale o dalle Forze dell'Ordine, presso le strutture messe a disposizione per il ricovero/accoglienza dove resteranno fino al termine dell'emergenza.
- j) il censimento degli eventuali danni da inviare agli organi competenti mediante compilazione delle schede preposte
- k) procedere con le verifiche tecniche degli edifici e delle aree colpite dall'evento
- l) predisporre tutti gli atti amministrativi correlati alle azioni intraprese.

4) Chiusura COC

Al termine dell'evento, il sindaco predisporrà l'ordinanza di cessazione dell'emergenza e relativa chiusura del COC, in base al modello previsto all'allegato 1.B.4