

ELABORATO

D

DATA

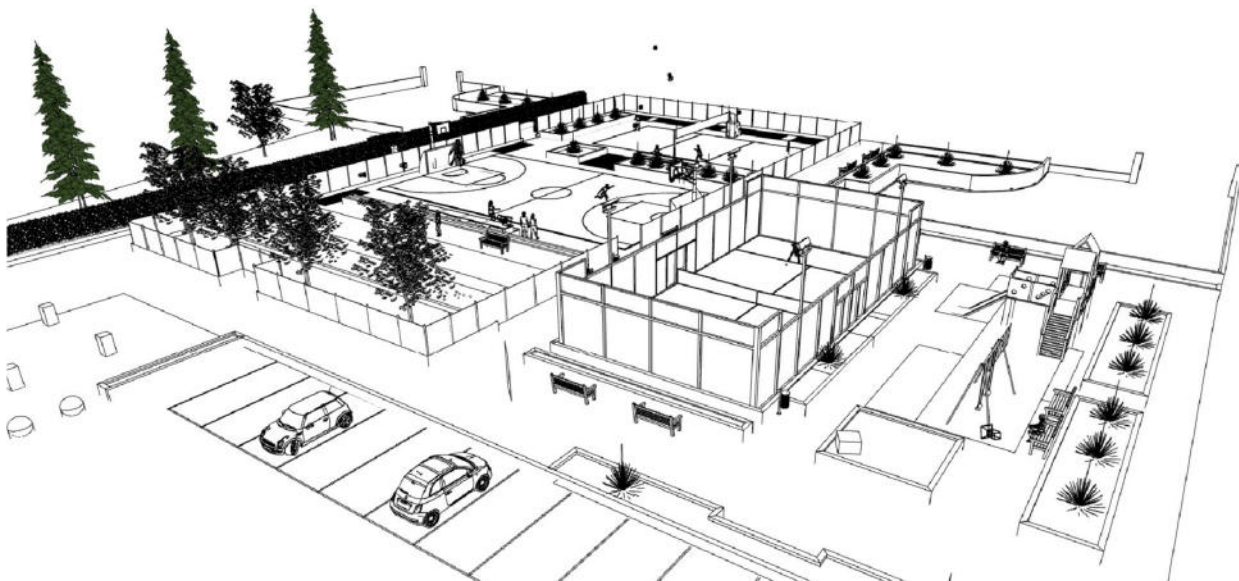
Maggio 2021



CITTÀ di
PINEROLO

REGIONE PIEMONTE

LAVORI DI RIQUALIFICAZIONE DEGLI IMPIANTI SPORTIVI DI VIA MIDANA



PROGETTO DEFINITIVO - ESECUTIVO

Elenco Prezzi

IL PROGETTISTA:

Arch. Vito Minissale

RESPONSABILE DEL PROCEDIMENTO:

Num.	Codice	Descrizione	U.M.	Euro	Annotazioni
1	A.P.01	Restauro panchina in legno formata da n. 3 assi di dimensioni cm. 20 x 200 x 4, mediante stuccatura di nodi e fessure, compresa successiva carteggiatura delle zone stuccate. Ulteriore carteggiatura di superfici in legno ammalorate, anche per aggrappaggio di mano di fondo. Verniciatura con impregnante color noce scuro non filmogeno resistente ai raggi UV e protettivo dagli attacchi mitogeni. - due mani	cad.	107,44 €	
2	A.P.02	Fornitura trasporto e montaggio di attrezzatura Multisport - Calciotto + Pallacanestro. Impianto realizzato in acciaio zincato non verniciato, composto da singola porta da Calciotto e struttura soprastante con tabellone Basket. Calciotto: Singola porta mt. 3x2 Rete mt. 3x2 in Polietilene Profondità porta cm. 100 Pallacanestro: Tabellone in resina melaminica cm. 120x90 Sbalzo tabellone cm. 120 Canestro fisso rinforzato Retina in cotone Fissaggio della struttura al massetto di cemento tramite tassellatura. Trasporto incluso	cad.	3.436,42 €	
3	A.P.03	CAMPO DA PADDLE. Fornitura, trasporto e montaggio di struttura in acciaio zincato e verniciato Ral 7016 (grigio antracite); dimensioni interne mt 19x10 circa così costituita: - Montanti/ pali intermedi in tubo 120x60x3 mm H=3000 mm con piastre in acciaio dim. 200x200x10 mm; - Montanti/ pali intermedi in tubo 120x60x3 mm H=4000 mm con piastre in acciaio dim. 200x200x10 mm; - Telai/Strutture di contenimento laterali dim. 2500x1500, in rete maglia 50x50 mm, spessore 4 mm con rinforzo in tubo 40x20 mm e angolari 30x30 per fissaggio sui montanti; - Telai/Strutture di contenimento laterali e posteriori dim. 2000 x 1000, in rete maglia 50x50 mm, spessore 4 mm con angolari 48x35 mm; - Telai/Strutture di contenimento laterali (sopra porta) dim. 1900x800, in rete maglia 50x50 mm, spessore 4 mm con rinforzo in tubo 40x20 mm e angolari 30x30 per fissaggio sui montanti; - Coppia paletti porta rete di cui 1 con arganello tendi rete in ottone, H=1000 mm in tubo 80x80x3 mm con piastre in acciaio dim. 200x200x10 mm; - n. 01 rete di gioco dim. 10000x920/880 mm, completa di fascia bianca superiore, cavo d'acciaio e centro rete con gancio e fibbia; - Porta scorrevole/battente da un lato per ingresso al campo, lato opposto fisso; Non sono previste maniglie o serrature, la chiusura sarà con lucchetto in semplice asola di ferro. - Kit vetri temprati trasparenti spessore 10 mm; - Kit completo di accessoristica necessaria per il completo montaggio della struttura; - Kit completo di accessoristica necessaria per il completo montaggio dei vetri alla struttura;	cad.	20.221,80 €	
4	A.P.04	Rimozione totale delle porzioni residue del precedente manto di pavimentazione del campo, della relativa colla e successiva pulizia. Accumulo, carico e trasporto ad impianto di trattamento autorizzato del materiale di risulta.	mq	6,14 €	
5	A.P.05	Fornitura e posa del manto sintetico multisport 25. Manto multisport 25 con 6.600 dtex e 22.700 di colore Verde. Resistente ai raggi ultravioletti, tessuto su dorso appositamente dotato di micro-fori per il drenaggio. I teli dovranno essere incollati tra loro con colla bi-componente, stesa su banda geotessile larga cm 30 studiata appositamente per i rotoli di erba sintetica. La posa avverrà con squadratura del campo di gioco, allineamento e rotolamento dei teli con eliminazione delle cimose dove necessario, avvicinamento dei rotoli e giunzione degli stessi attraverso il sistema di incollaggio. Formazione della segnaletica di un gioco da pallavolo, calciotto, basket con tecnica dell'intarsio e incollaggio delle righe di colore bianco di medesimo prodotto del resto del manto. Fornitura e posa dell'intaso di stabilizzazione e mediante stesura a più riprese del quantitativo previsto di sabbia utilizzando macchinari meccanici specialistici, successive e continue spazzolature per rendere omogenea la distribuzione.	m²	37,50 €	

Num.	Codice	Descrizione	U.M.	Euro	Annotazioni
6	A.P.06	Opere di sistemazione giunto di dilatazione, trasversale al campo da gioco. L'intervento prevede la pulizia della superficie adiacente al giunto e successivo riempimento con malta cementizia nei tratti lineari del giunto ove si è manifestato un distacco della precedente malta applicata.	ml	39,89 €	
7	A.P.07	Rasatura del fondo ove necessario con conglomerato a base cementizia fibrorinforzata a livellazione degli affossamenti o degli avvallamenti per la successiva posa del manto in erba sintetica. Si segnala che la lavorazione si configura come rappezzo. Steso a mano - campo basket/calcetto	a corpo	3.199,46 €	
8	A.P.08	Rasatura del fondo ove necessario con conglomerato a base cementizia fibrorinforzata a livellazione degli affossamenti o degli avvallamenti per la successiva posa del manto in erba sintetica. Si segnala che la lavorazione si configura come rappezzo. Steso a mano - campo pallavolo	a corpo	1.707,70 €	
9	A.P.09	Rasatura del fondo ove necessario con conglomerato a base cementizia fibrorinforzata a livellazione degli affossamenti o degli avvallamenti per la successiva posa del manto in erba sintetica. Si segnala che la lavorazione si configura come rappezzo. Steso a mano - campo paddle	a corpo	1.569,64 €	
10	A.P.10	Fornitura e posa nel campo da paddle di manto sintetico, con filato MONOFILAMENTO forma di "C", di colore Rosso, filato di 8000 Dtex.e 53.600 punti al mq. Prodotto è realizzato e studiato per il gioco del Paddle. Prodotto è resistente ai raggi ultravioletti, tessuto su un dorso apposito in latex, dotato di micro-fori per il drenaggio. Il manto dovrà essere fornito e posato con righe bianche intarsiate del medesimo prodotto, per la segnaletica del gioco del paddle. Fornitura e posa dell'intaso di stabilizzazione e mediante stesura a più riprese del quantitativo previsto di sabbia utilizzando macchinari meccanici specialistici, successive e continue spazzolature per rendere omogenea la distribuzione.	a corpo	5.500,00 €	
11	A.P.11	Pulizia della superficie mediante idropulitrice.	a corpo	149,20 €	
12	A.P.12	Sostituzione lampadine alogene con nuove lampade a LED 20 W tipo standard non dimmerabili su n. 10 faretti esistenti posizionati su pali alti 4 m, nel campo da bocce.	a corpo	429,23 €	
13	A.P.13	Diserbo e rimozione erbe nei bordi perimetrali del campo. Diserbamento di superfici, comprendente: - la zappettatura a mano e l'estrazione delle erbe e della relativa radice; il carico e trasporto ad impianto di trattamento autorizzato del materiale vegetale estratto.	ml	5,53 €	
14	A.P.14	Realizzazione di anta metallica (cm. 150 x 200) in ferro zincato per cancello ingresso campo da pallavolo. L'opera si configura come un ripristino del per esistente cancello a due ante. Attualmente il cancello è privo di un'anta. Nell'anta dovrà essere predisposta una semplice asola per l'inserimento di lucchetto di chiusura. Non dotato di maniglia.	a corpo	306,18 €	
15	A.P.15	Fornitura e posa di lucchetto corazzato di tipo "PANZER" in acciaio INOX MM 86 4117.X VIRO, nelle asole predisposte dei cancelletti d'ingresso ai campi sportivi.	cad.	62,39 €	
16	A.P.16	Recinzione area campi con rete di filo di ferro trafilato, rivestito di plastica, maglia 75x50, colore verde, altezza m 2,50. Montata su pali già esistenti	mq	11,09 €	
17	A.P.17	Diserbo del campo da bocce e rimozione erbe nella superficie e nei bordi perimetrali. Diserbamento di superfici, comprendente: - la zappettatura a mano e l'estrazione delle erbe e della relativa radice;- rimozione strato superficiale di sabbia 4/5 cm. - la successiva accurata rastrellatura ed accumulo; il carico e trasporto ad impianto di trattamento autorizzato del materiale vegetale estratto.	m²	7,68 €	
18	A.P.18	Pulizia generale e ordinaria dell'impianto sportivo da eseguirsi ante e post opera. Comprendente il diserbo delle eventuali erbe affioranti dagli autobloccanti, pulizia generale e spazzolatura. Carico e trasporto ad impianto di trattamento autorizzato dei rifiuti emersi.	a corpo	982,72 €	
19	A.P.19	Taglio della copertina e dei blocchi in cemento per la rimozione di una porzione che consenta l'accesso al nuovo campo da paddle. Riquadratura delle due porzioni di muretto in blocchi tagliati. Verifica ed eventuale sistemazione del sottofondo di appoggio dei blocchi rimossi. Riempimento cementizio di tutti i fori emersi dalla rimozione del mancorrente perimetrale della vecchia pista di pattinaggio nella copertina in cemento del muretto.	a corpo	276,70 €	

Num.	Codice	Descrizione	U.M.	Euro	Annotazioni
20	A.P.20	Fornitura e posa del manto sintetico multisport 25. Manto multi sport 25 con 6.600 dtex e 22,700 di colore Blu. Resistente ai raggi ultravioletti, tessuto su dorso apposito e dotato di micro-fori per il drenaggio. I teli dovranno essere incollati tra loro con colla bi-componente, stesa su banda geotessile larga cm 30 studiata appositamente per i rotoli di erba sintetica. La posa avverrà con squadratura del campo di gioco, allineamento e rotolamento dei teli con eliminazione delle cimose dove necessario, avvicinamento dei rotoli e giunzione degli stessi attraverso il sistema di incollaggio. Formazione della segnaletica di un gioco da pallavolo, calcetto, basket con tecnica dell'intarsio e incollaggio delle righe di colore bianco di medesimo prodotto del resto del manto. Fornitura e posa dell'intasatura di stabilizzazione e mediante stesura a più riprese del quantitativo previsto di sabbia utilizzando macchinari meccanici specialistici, successive e continue spazzolature per rendere omogenea la distribuzione.	m ²	38,75 €	
21	19.P05.A95	Attrezzatura per il gioco della pallavolo			
	19.P03.A45.460	Fornitura e posa in opera dell'attrezzatura per il gioco della pallavolo, costituita da: - n. 2 montanti in tubo di acciaio zincato e verniciato completi di corsoio per l'aggancio e la regolazione in altezza della rete, rete regolamentare con cavo superiore ed inferiore ed accessori per il montaggio (Pv)	cad.	879,36 €	
22	01.A02.B85	Demolizione e rimozione di strutture metalliche di qualsiasi natura, di tubazioni metalliche, di componenti d'impianti tecnologici e relativi elementi provvisori metallici di fissaggio, di quadri elettrici e schermature di protezione alle apparecchiature elettriche, compreso lo sgombero dei detriti. (Rimozione completa del mancorrente in ferro perimetrale della precedente pista di pattinaggio)			
	01.A02.B85.005	Con carico e trasporto ad impianto di trattamento autorizzato	kg	2,13 €	
23	29.P15	RIF. CODICE CER CLASSE 17: RIFIUTI DELLE ATTIVITA' DI COSTRUZIONE E DEMOLIZIONE (COMPRESO IL TERRENO PRELEVATO DA SITI CONTAMINATI)			
	29.P15.A20	metalli (incluse le loro leghe) (rif.codice CER 17 04)			
	29.P15.A20.015	ferro e acciaio (rif.codice CER 17 04 05)	t	50,89 €	
24	01.A02.A30	Demolizione di murature in calcestruzzo non armato, in qualunque piano di fabbricato, compresa la discesa o la salita a terra dei materiali, lo sgombero dei detriti, computando i volumi prima della demolizione.			
	01.A02.A30.005	Con carico e trasporto dei detriti ad impianto di trattamento autorizzato	m ³	184,87 €	
25	29.P15	RIF. CODICE CER CLASSE 17: RIFIUTI DELLE ATTIVITA' DI COSTRUZIONE E DEMOLIZIONE (COMPRESO IL TERRENO PRELEVATO DA SITI CONTAMINATI)			
	29.P15.A05	cemento, mattoni, mattonelle e ceramiche (rif.codice CER 17 01)			
	29.P15.A05.005	cemento (rif. codice CER 17 01 01)	t	8,15 €	
26	19.P03.A35.005	Formazione manto con miscela di terre speciali, spessore cm 4-5, per gioco bocce. (Bc)	m ²	7,27 €	
27	18.A50.A60	Rullatura			
	18.A50.A60.010	manuale	h	22,52 €	