



CITTÀ DI PIOSSASCO

CITTA' METROPOLITANA DI TORINO

SERVIZIO LAVORI PUBBLICI E MANUTENZIONE

SCUOLA DELL'INFANZIA "RODARI"
Piazza Falcone e Borsellino n°6 - Piovascico

PROGETTO DI:
RIFACIMENTO E COIBENTAZIONE COPERTURA

DOCUMENTO UNICO DI VALUTAZIONE DEI RISCHI DA "INTERFERENZE" (DUVRI)

D.Lgs del 09.04.2008, n. 81

IMPORTO DEI LAVORI €. 190.051,36
di cui €. 15.200,00 per costi della sicurezza

IL PROGETTISTA
(Geom. Paolo Longo)

IL RESPONSABILE DEL PROCEDIMENTO
(Arch. Alberto Biagio Bodriti)

PIOSSASCO DICEMBRE 2017

LISTA DELLE REVISIONI

REV. N.	Data	Motivazione	Modalità di aggiornamento
0	Novembre 2017	Prima stesura del documento	Le modifiche apportate al DUVRI saranno redatte in colore blu

Il presente viene redatto allo scopo di promuovere la cooperazione ed il coordinamento fra le diverse imprese Appaltatrici, Esecutrici e/o lavoratori autonomi coinvolte nell'esecuzione dell'opera complessiva, al fine di eliminare i rischi dovuti alle interferenze, gli infortuni e gli incidenti durante le attività lavorative oggetto dell'appalto.

PREMESSA

Il presente documento illustra i possibili rischi di ambiente e interferenziali, e le relative misure correttive, nelle attività previste nell'affidamento dei lavori di:

“RIFACIMENTO E COIBENTAZIONE COPERTURA SCUOLA MATERNA RODARI”, Piazza Falcone e Borsellino n°6

Esso ha lo scopo di portare a conoscenza delle parti contraenti e di terzi interessati i rischi connessi con l'esecuzione dell'affidamento medesimo e le relative misure migliorative, nell'ottica del coordinamento e della cooperazione tra le varie imprese presenti, e contempla tutte le misure tecniche ed organizzative da attuarsi fin dall'inizio, nell'esecuzione dell'intervento, indipendentemente dall'importanza del rischio che si prefiggono di eliminare o ridurre.

Il presente documento non esime l'appaltatore dall'obbligo di redigere il documento di valutazione del rischio previsto dall'art. 28 del D.Lgs. n° 81/2008 e s.m.i..

1. ORGANIGRAMMA AZIENDALE DELLA SICUREZZA DEL SETTORE TECNICO DELLA CITTÀ DI PIOSSASCO - COMMITTENTE

INCARICO/Ente Proprietario	DATI PERSONALI
Datore di Lavoro/committente:	
Responsabile S.P.P.	Ing. Roberto CONI
Responsabile del Procedimento	Arch. Alberto BODRITI
Progettista	Geom. Paolo Longo
Direttore Lavori	Geom. Paolo Longo
Aggiudicatario	

Parti coinvolte:

<p>1) Datore di Lavoro STRUTTURA Istituzione scolastica: Istituto Comprensivo Piossasco I</p> <p>Sede Legale: c/o Scuola Primaria "Ungaretti" Via Volvera, 16 Dirigente Scolastico : Pof.ssa Norma CROSETTI tel. 011-9066339 e-mail _____</p> <p>Responsabile S.P.P. : _____ Tel. _____ e-mail _____</p> <p>Medico competente: _____ Tel. _____ e-mail _____</p>
--

2) IMPRESA ESECUTRICE/APPALTATRICE

Ragione Sociale:

Sede Legale:

Sede operativa:

Tel.: Fax

Datore di lavoro : Sig.

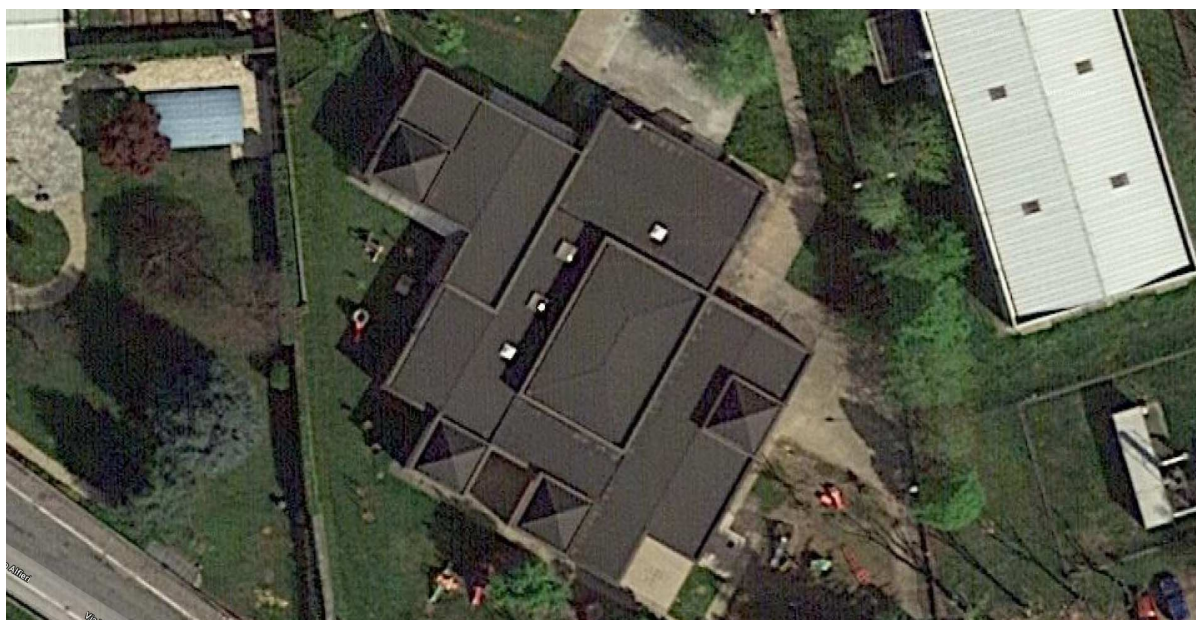
Responsabile S.P.P. : Sig. tel. E-mail

Preposto :

Medico competente: Dott.

Numero massimo di lavoratori presenti:

2. Descrizione sintetica dei luoghi in cui si svolgeranno le attività appaltate.



Indirizzo (Via e n° civico)

Piossasco Piazza Falcone e Borsellino n°6

3. Identificazione e descrizione dei lavori.

Determinazione di affidamento del Dirigente del Dipartimento servizi al territorio n. del per il progetto di "realizzazione dei lavori di "rifacimento e coibentazione copertura Scuola Materna RODARI" in Piossasco, Piazza Falcone e Borsellino n.6.

In particolare il progetto prevede per sommi capi i seguenti interventi:

- totale rimozione e smaltimento manti in lamiera esistenti;
- rimozione e smaltimento dei serramenti del salone centrale;
- creazione di struttura perimetrale alla sommità del corpo centrale del fabbricato, per dar luogo al posizionamento di nuovi serramenti apribili con motorizzazione elettromeccanica da terra;
- realizzazione nuovi sostegni della copertura in progetto in muratura di mattoni e orditura di appoggio in correnti di larice rosso su travatura IPE in acciaio;

- posizionamento di manto di copertura in pannelli di lamiera di acciaio pre-coibentato con strato superiore grecato preverniciato di colore a scelta della Stazione Appaltante lamiera inferiore microgrecata di acciaio preverniciato ed interposto coibente in poliuretano espanso da cm.8;
- posa in opera di faldaleria, lattoneria, converse e discese pluviali ricondotte nella rete di raccolta e smaltimento acque meteoriche esistente interrata, apportando in corso d'opera le necessarie migliorie tecniche che si rendessero necessarie per garantire la perfetta efficacia del sistema di raccolta e deflusso delle acque meteoriche;
- realizzazione e posa in opera di nuovi serramenti basculanti realizzati con profilati in lega primaria di alluminio 6060 (UNI9006/1) taglio termico, con vetrate isolanti tipo vetrocamera di sicurezza con basso emissivo, tipologia 1B1; complete di profilati distanziatori, giunti elastici, Sali disidratanti etc.;
- motorizzazione dei serramenti con attuatori elettrici con quadretto di comando a terra;
- realizzazione di linea vita anticaduta orizzontale.

Data presunta di inizio dei lavori:

Data prevista di termine dei lavori: gg. 123 utili dalla consegna dei lavori

Orario di lavoro: 8,00-12,00 13,00-17,00

4. Impianti generali, servizi, infrastrutture e forniture energetiche del committente a disposizione dell'impresa appaltatrice/esecutrice (energia elettrica, gas, acqua, servizi igienico-assistenziali ecc.) :

- a) ACQUA SI NO
b) ARIA COMPRESSA SI NO
c) ENERGIA ELETTRICA SI NO
d) SERVIZI IGIENICO-SANITARI SI NO

5. Eventuali attrezzature di proprietà' del committente concesse in prestito d'uso temporaneo alla ditta appaltatrice/esecutrice

Non viene utilizzata nessuna attrezzatura di proprietà del committente

6. Rischi specifici esistenti nell'ambiente di lavoro, oggetto dell'appalto

I fabbricati pubblici e gli edifici scolastici e le loro pertinenze sono utilizzate dai cittadini, dagli atleti, dagli studenti e dai vari utenti, nel caso specifico della Scuola Materna RODARI l'utenza è principalmente costituita da personale scolastico e bambini di età compresa tra i 3 ed i 6 anni negli orari scolastici, e pertanto dovrà essere adottata ogni possibile particolare cautela ad evitare ogni possibile rischio .

Rischi tipici dei fabbricati, delle scuole (cadute di persone e di bambini, urti contro gli arredi e le infrastrutture presenti, ecc.)

7. RISCHI DI INTERFERENZA derivanti dalla attività delle imprese APPALTATRICI/ESECUTRICI ed incidenti sulla attività lavorativa oggetto dell'Appalto e MISURE DI SICUREZZA PER ELIMINARE LE INTERFERENZE

La quasi totalità degli interventi in progetto sono da realizzarsi esternamente al fabbricato e con possibilità di accesso diretto dall'esterno e pertanto con possibilità di essere eseguita **senza creare interferenze** in altri spazi della scuola.

Non è peraltro possibile in ogni caso eseguire tutte le fasi delle lavorazioni previste in progetto in concomitanza con il regolare svolgimento delle attività della scuola. La rimozione e successiva sostituzione delle finestrate in particolare, dovranno essere realizzate in assenza di attività all'interno dei locali.

RISCHI CONSEGUENTI

- Urti dovuti a movimenti scoordinati o involontari di persone;
- Inciampi dovuti ad attrezzature da lavoro e/o utensili lasciati a terra durante le fasi della lavorazione
- Caduta di oggetti durante le fasi di carico e scarico dei materiali, trasporto e montaggio, e lavorazioni;
- Investimento da movimentazione di materiali;

PREMESSA

Presso i luoghi interessati dai lavori e per tutta la durata dei medesimi, si applicheranno i seguenti divieti ed obblighi:

- *divieto di intervenire sulle attività o lavorazioni in atto da personale di enti o imprese terze che eseguano lavori di manutenzione sulle aree adiacenti non interessate dall'intervento;*
- *divieto di utilizzo di macchinari, attrezzature e/o opere provvisorie di proprietà del Comune di Piovasasco; eventuali utilizzi sono da considerarsi a carattere eccezionale e dovranno essere autorizzati di volta in volta rispettivamente dal referente comunale di pertinenza;*
- *divieto di ingombrare il suolo pubblico o i locali scolastici al di fuori delle aree transennate con materiali, macchine ed attrezzature di qualsiasi natura;*
- *divieto di operare con sostanze infiammabili o comunque pericolose o nocive se non preventivamente concordato con il referente comunale di pertinenza;*
- *divieto di rimuovere o manomettere in alcun modo i dispositivi di sicurezza e/o protezione installati su impianti, macchine e attrezzature se non strettamente necessario per l'esecuzione del lavoro, nel qual caso devono essere adottate misure di sicurezza alternative a cura dell'aggiudicatario e a tutela del personale di enti o prese terze e di quello dell'aggiudicatario stessa;*
- *divieto – sia per il personale di enti o imprese terze, sia per quello dell'aggiudicatario – di compiere di propria iniziativa manovre ed operazioni che non siano di propria competenza e che possano perciò compromettere la sicurezza anche di altre persone;*
- *divieto – sia per il personale di enti o imprese terze, sia per quello dell'aggiudicatario – di compiere qualsiasi operazione (pulizia, lubrificazioni, riparazioni, registrazioni, ecc.) su organi in moto o su impianti in funzione qualora strettamente necessario per l'esecuzione del lavoro, dovranno essere adottate misure di sicurezza alternative a cura dell'aggiudicatario e a tutela del personale di enti o imprese terze e di quello dell'aggiudicatario stessa;*
- *divieto di usare, sul luogo di lavoro, indumenti o abbigliamento che, in relazione alla natura delle operazioni da svolgere, possano costituire pericolo per chi li indossa;*
- *obbligo di concordare con il referente comunale e scolastico di pertinenza gli orari per l'esecuzione degli interventi/lavori e di non trattenersi negli ambienti di lavoro al di fuori dell'orario concordato;*
- *obbligo di attenersi scrupolosamente a tutte le indicazioni segnaletiche contenute nei cartelli indicatori e negli avvisi presenti;*
- *obbligo di impiegare macchine, attrezzi ed utensili rispondenti alle vigenti norme di legge ed in conformità alle stesse e alle istruzioni di utilizzo del costruttore;*
- *obbligo di segnalare immediatamente eventuali deficienze di dispositivi di sicurezza o l'esistenza di condizioni di pericolo o di emergenza (adoperandosi direttamente, ma solo in caso di urgenza e nell'ambito delle proprie competenze e possibilità, per l'eliminazione di dette deficienze o pericoli);*
- *obbligo di prender visione e di attenersi alle regole di buona tecnica nella collocazione dei presidi antincendio, nella definizione delle vie di esodo, nel seguire le eventuali istruzioni di comportamento in caso di emergenza*

MISURE SPECIFICHE:

- ***Le lavorazioni dovranno essere eseguite previa interdizione dell'area esterna delimitando parte dell'area esterna mediante opportune barriere e recinzione di cantiere;***
- ***L'accesso alla copertura oggetto delle lavorazioni di cui all'appalto dovrà avvenire esclusivamente dall'esterno .***
- ***Il ponteggio che, per fasi successive verrà realizzato, dovrà presentare un passaggio protetto da ogni possibile rischio di caduta materiali dall'alto, in corrispondenza degli ingressi fronte cui verrà installato.***
- ***Le fasi che prevedono la rimozione e successiva sostituzione delle finestrate, dovranno essere realizzate in assenza di attività all'interno dei locali.***

Alle condizioni sopra specificate, non vengono introdotti rischi specifici nell'ambiente.

INFORMAZIONE E COORDINAMENTO

Ad avvenuta aggiudicazione, prima dell'inizio dei lavori, il committente convocherà una riunione generale di coordinamento alla quale parteciperanno i rappresentanti della committenza, dell'aggiudicatario dell'associazione sportiva gerente. Saranno informati formalmente i dirigenti scolastici con possibilità di intervenire alla Riunione di Coordinamento.

In tale occasione verranno divulgate le informazioni più aggiornate su:

- *illustrazione del presente documento nonché del piano sostitutivo di sicurezza (P.S.S.) elaborato dall'aggiudicatario, in particolare per le parti di più specifica competenza dei vari interessati;*
- *eventuali altre situazioni in essere o previste di lavori di manutenzione urgenti presso le aree interessate dall'evento.*

MISURE DI SICUREZZA GENERALI DA ADOTTARE DA PARTE DELL'AGGIUDICATARIO

1. DELIMITAZIONE E TRANSENNAMENTO, CON APPOSIZIONE DELLA OPPORTUNA SEGNALETICA INFORMATIVA, DELL'AREA DI CANTIERE NELL'AREA DI PERTINENZA DELL'IMMOBILE.

2. Nel caso di trasporto con carrello elevatore a forche dovrà:

- A. prestare la massima attenzione a eventuali persone presenti lungo il percorso, cui darà comunque la precedenza;*
- B. non sovraccaricarlo né in termini di portata né in termini di volume o altezza del carico in modo da avere la visuale sempre libera e da assicurare la stabilità del carico stesso;*
- C. muoversi esclusivamente in avanti spingendo o trainando il transpallet;*
- D. al momento di lasciare il carrello elevatore a forche avrà cura di metterlo in un luogo dove non ingombri il passaggio, assicurandone il fermo e, se elettrico, sfilando la chiave del quadro.*

3. Nel caso di trasporto con l'ausilio di carrelli a mano di qualsiasi tipo:

- A. avrà cura di non sovraccaricarlo né in termini di portata né in termini di volume o altezza del carico in modo da avere la visuale sempre libera e da assicurare la stabilità del carico stesso;*
- B. nel caso di manovra all'indietro, dovrà accertarsi preventivamente di avere percorso libero;*
- C. darà comunque la precedenza rispetto a altre persone operanti nei pressi o pubblico in transito.*

4. Nel caso di trasporto a braccia avrà cura di tenere il carico in modo da non ostacolare la visuale; anche in questo caso darà comunque la precedenza rispetto a altre persone operanti o pubblico in transito.

5. Nel caso in cui si renda necessario depositare temporaneamente i materiali in luogo diverso dalla destinazione finale, l'accatastamento dovrà essere effettuato in posizione concordata preventivamente con la Direzione Lavori, ed in modo tale che non si possano verificare cadute dei materiali stessi, inoltre l'area di deposito dovrà essere idoneamente segnalata e resa non accessibile ai non addetti ai lavori.

6. Tutti i macchinari o attrezzature utilizzate per la movimentazione dei materiali dovranno essere in buono stato d'uso, ed utilizzati secondo le norme di legge e del costruttore.

7. durante tutte le fasi di trasporto scarico e posa in opera le zone interessate dagli interventi dovranno essere transennate e rese non accessibili fino ad esecuzione completa degli interventi.

MISURE DI SICUREZZA DA ADOTTARE DA PARTE DEL PERSONALE COMUNALE

Non si indicano misure di sicurezza specifiche in quanto il personale comunale non svolge attività nei luoghi deputati alla realizzazione degli interventi di cui al presente appalto.

MISURE DI SICUREZZA DA ADOTTARE DA PARTE DEL PERSONALE DELL'ASSOCIAZIONE SPORTIVA E/O SCOLASTICO

Per tutta la durata dei lavori le aree interessate dai lavori, dovranno essere transennate in modo che nessuna persona vi possa accedere, come infra specificato. Il personale estraneo ai lavori per nessun motivo dovrà forzare e trasgredire ai divieti.

8. SCHEMA SINTETICO DEGLI ONERI PER LA SICUREZZA RICONOSCIUTI ALL'AGGIUDICATARIO

La stima dei costi relativi ai rischi da interferenze è contenuta nell'importo afferente agli oneri generali per la sicurezza evidenziati nel progetto e non soggetti a ribasso d'asta (€ 15.200,00).

Inoltre resta invariato l'obbligo da parte dell'aggiudicatario dell'osservanza di tutte le altre normative inerenti la sicurezza per i rimanenti rischi non derivanti da interferenze.

9. AGGIORNAMENTO DEL DOCUMENTO UNICO DI VALUTAZIONE DEI RISCHI

Il presente documento dovrà essere aggiornato e rielaborato in caso di modifiche significative del processo produttivo e delle attività svolte dal COMMITTENTE negli ambienti e nei luoghi di lavoro in cui sono destinate ad operare le diverse imprese Appaltatrici/Esecutrici e/o i lavoratori autonomi; dovrà altresì essere aggiornato e rielaborato in occasione di modifiche significative delle attività delle imprese Appaltatrici, Esecutrici e/o dei lavoratori autonomi coinvolte nell'esecuzione del lavoro/servizio, e comunque ogniqualvolta che – nel corso del lavoro/servizio stesso – vengano evidenziate situazioni di rischio potenziale per la sicurezza e la salute dei lavoratori non ricomprese nella valutazione effettuata congiuntamente prima dell'inizio dei lavori.

10. APPROVAZIONE DEL DOCUMENTO

In data odierna _____ presso _____ si certifica ed autentica il Presente atto; esso si compone di n° _____ pagine numerate e conseguenti che fanno parte formale di condivisione fra le parti sopra evidenziate e legate alla Determinazione Dirigenziale di affidamento. L'autenticazione del documento viene pertanto effettuata in calce dal Dirigente scolastico, Prof.ssa Norma CROSETTI che nell'ambito delle proprie facoltà legate al ruolo ricoperto in ambito pubblico, ne attesta l'autenticità e **la data certa**, così come previsto dal D.Lgs.81/08.

Per il COMUNE

Il Responsabile del Procedimento: Arch. Alberto Biagio BODRITI

Per l'IMPRESA APPALTATRICE/ESECUTRICE

Il Datore di Lavoro:

Responsabile/Referente per l'attuazione (nome cognome e firma)

Piossasco, lì _____

Per l'Istituto Comprensivo Piossasco 1

Il Dirigente Scolastico: Prof.ssa Norma CROSETTI